

## 从自然孕育而来 向世界璀璨盛开

课程对象：初中一、二年级学生

参与人数：500人

时间安排：3天

研学地点：河南博物院、河南自然博物馆、平顶山叶县标准化农田基地、“只有河南·戏剧幻城”文化旅游项目

编者按：本课程依托河南优越的自然条件和优秀的文化旅游产业项目，融合历史线索，从地理视角研读中原文化，探索其传承脉络和发展的新形式，培养学生的地理实践力、学科跨界的综合思维观，激发学生争做出彩河南人的向上力量。

### 一、研学资源

河南简称“豫”，古称中原、中州、豫州，居“九州”之中，中原指的是以洛阳至开封一带为中心的黄河中下游地区，狭义上指今天的河南省。所谓“得中原者得天下”，中原大地是黄河流域生态保护和高质量发展的枢纽，起着承东启西的重要作用。中原文化是黄河文化带上的瑰丽明珠，传承好中原文化，将极大提高黄河文化的国际影响力。同时，对中原文化进行深度发掘与创新发展，激活其经济价值，是实现中原崛起的重要途径。

本研学课程通过五个具体场景，让学生认识地理环境条件与中原文化的关系，思考中原文化的根基、优势与未来发展方向。

#### （一）河南博物院

河南地下文物全国第一，地上文物全国第二，“伸手一摸就是春秋文化，

两脚一踩就是秦砖汉瓦”。通过参观河南博物院，了解中原文化精粹，明晰其发展脉络，感知其久远历史和深厚意义，思考自然环境对文化的巨大影响。

## （二）河南自然博物馆

参观这座独具中原特色的博物馆，利用馆内资料，从整体上认识河南的自然地理条件，如地质演变、地形地貌、气候、水文、土壤、生物类型等，探究孕育中原文化的自然物质基础。

## （三）平顶山叶县标准化农田基地

参观平顶山叶县标准化农田基地，认识标准化农田和现代农业发展，了解河南作为中国粮仓的重要地位；认识中原农业发展的优势和短板；思考农耕文明对中原文化的深远影响；“留住乡愁，做美田头”，让村民吃上“旅游饭”，结合叶县农业生态公园实例，说明农文结合的新方式。



平顶山叶县标准化农田基地

## （四）河南电视台播放的奇妙游系列节目

观看河南电视台播放的“国风”文艺作品，感受中原文化雅韵，思考如何打造文化名片，提升中原文化“软实力”。

## （五）“只有河南·戏剧幻城”文化旅游项目

通过参观位于中牟的“只有河南·戏剧幻城”，从区域视角认识文化发展和文明延续，了解河南新的支柱产业——文化旅游产业的发展成果。文化是民族的灵魂和自信的源泉，通过沉浸式体验，增强学生对中原文化、对身为

河南人的自豪感和奋勇进取的信念，并尝试提出中原文化旅游产业国际化发展的建议。



奇妙游系列节目



只有河南·戏剧幻城

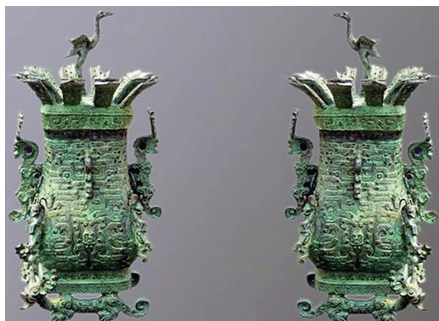
河南博物院、河南自然博物馆、平顶山叶县标准化农田基地、“只有河南·戏剧幻城”文化旅游项目、河南电视台奇妙游系列节目，是河南近年来“出圈”的各行业代表性名片，在疫情紧张时期，不便于长途旅行，这几处研学地距离较近，便于集体出行，且组合新颖，内容丰富，符合黄河流域生态保护和高质量发展的研学主题。

将地理知识放在应有的位置空间，发挥其实际价值和生活意义，是综合实践育人的有效途径，是培养学生发展核心素养不可替代的方式；亦应该在祖国未来的建设者心中播下文化的火种，传递信念的力量。本课程从地理的广阔视角来科学认识中原沃土和中原文化，关注河南生态保护和高质量发展的未来之路，拓宽学生的认知视野，培养身为河南人的自信和文化自豪感，激发学生为建设美好家乡而努力的学习动力。

## 二、研学课程内容

### （一）以史为证

参观河南博物院，观察文物，追溯中原文化与华夏文明的本源联系，认识中原文化的厚重地位，把握中原文化发展的历史脉络；推测中原地区早期人类的生产生活状况、社会发展状况；思考中原文化的历史久远性对河南经济、社会发展的深远影响。



莲鹤方壶——青铜时代的绝唱



贾湖骨笛——9000 年的绝响

## (二) 溯本求源

实地参观河南自然博物馆，了解地球的地质演化过程，认识自然环境各要素之间的相互作用关系，认识自然环境为文明发展提供的必要物质基础，针对性收集馆内有关河南的自然要素资料（地形、气候、水文、土壤、地质演化、物种变迁）

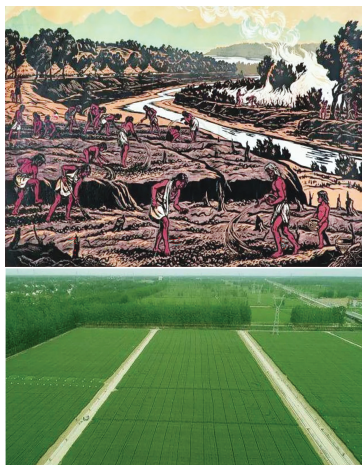


参观河南自然博物馆

等情况，整理、绘图分析，总结中原地区的自然地理特征；阐述自然地理特征对中原文化发展的意义

## (三) 从农耕文明汲取文化营养

参观平顶山叶县标准化农田基地，分析中原农业发展的自然和社会经济优势；观察各项农田建设设施，思考自然灾害对中原农业发展的影响；举例说明农业生产历史、自然灾害对中原文化的影响。思考基于“互联网+”的乡村振兴、绿色农业发展方式。



农耕文明的进步

## (四) 了解文化“软实力”的含义

通过观看河南电视台奇妙游系列节目，“手

捧明珠，愿天下太平；火龙腾空，现耀目铁花；非遗传承，庆中秋佳节”，一镜到底感受中原文化的瑰丽精彩，尝试提出中原文化品牌塑造的建议。



河南电视台奇妙游系列节目

(五) 参观“只有河南·戏剧幻城”

了解河南文化旅游产业的发展硕果，通过戏剧场景微缩景观近距离触摸5000年中原文化的厚重根基，在沉浸式参与中认识中原文化的宝贵遗产，培养学生“老家河南”的自豪感和胸怀天下的胸襟，激发学生热爱土地、眷恋故乡的情怀。



只有河南·戏剧幻城

## 三、研学目标与任务

| 课程目录           | 课程地点    | 课程内容     | 研学目标   | 活动任务  | 时间    |
|----------------|---------|----------|--|---|-------|
| 序言             | 教室      | 初识中原历史文化 | 初步认识中原历史文化的发展历程  | 设计访谈节目“大话中原文化”：关于中原文化，你印象最深刻的是什么？有哪些代表性名片？如何从地理角度来介绍中原文化？   | 前置准备  |
| 第一部分：人文寻脉，自然溯源 | 河南博物院   | 认识中原历史文化 | <ol style="list-style-type: none"> <li>1. 从人文角度初步认识中原地区的历史概况与文化精粹</li> <li>2. 追溯中原文化与华夏文明的本源联系</li> <li>3. 思考中原文化、黄河文化与华夏文明发展的关系</li> <li>4. 思考中原文化历史久远性对河南经济、社会发展的深远影响</li> </ol> | 设计参观活动： <ol style="list-style-type: none"> <li>1. 认真听讲解，观察出土文物、展馆内的相关模型、图片</li> <li>2. 收集与中原文化相关的资料、图片</li> <li>3. 绘制中原地区人类活动、朝代更迭与社会生产发展的脉络图</li> <li>4. 根据馆内相关资料，推测中原地区早期人类生产生活状况、社会发展状况</li> </ol> | 第一天上午 |
|                | 河南自然博物馆 | 探究中原自然环境 | <ol style="list-style-type: none"> <li>1. 认识地球的发展演化史</li> <li>2. 掌握中原地区自然环境的主要特征</li> <li>3. 学会分析中原地区地理条件与社会发展的相互影响</li> </ol>   | 设计参观活动： <ol style="list-style-type: none"> <li>1. 观察生物演化、地壳变动、海陆变迁的主要证据证物</li> <li>2. 在主题场馆收集中原地区的地形地貌、气候、土壤、河流、生物、矿产分布的资料，绘制相关图表</li> <li>3. 简要了解河南工矿业、交通发展的巨大变化</li> </ol>                          | 第一天下午 |

续表

| 课程目录                   | 课程地点                                      | 课程内容                        | 研学目标  | 活动任务  | 时间        |
|------------------------|---|-----------------------------|---|---|-----------|
| 第二部分：<br>实地调查，<br>文化自信 | 平顶山<br>叶县<br>标准化<br>农田<br>基地              | 考察中原<br>农业发展                | <ol style="list-style-type: none"> <li>1. 了解河南作为中国粮仓的重要地位和政治责任</li> <li>2. 分析中原农业发展的自然和社会经济优势</li> <li>3. 认识现代农业和高标准农田，知道河南农业发展的累累硕果</li> <li>4. 分析地理条件与乡村振兴的关系</li> <li>5. 感受乡村之美的画卷，提升地理审美品位</li> </ol> | 设计考察活动： <ol style="list-style-type: none"> <li>1. 实地参观、调查平顶山叶县标准化农田基地建设状况，近距离观察土壤的颜色、质地、性状，以及当地农田面积的大小、灌溉方式等农事基础设施</li> <li>2. 开展调查研究，了解中原农业基本情况（如耕地类型、作物熟制、农作物品种、农事安排）</li> <li>3. 结合前一天的研学成果，思考河南农业发展的重要问题或自己关心的问题，如中原地区商品粮基地建设、特色农业发展方式、防灾减灾措施等</li> <li>4. 了解当地农业与文化旅游结合发展实例，思考农业产业与旅游观光、休闲电商的融合途径</li> </ol> | 第二天<br>上午 |
|                        | 观看<br>河南<br>电视台<br>播放的<br>奇妙游<br>系列<br>节目 | 了解中原<br>文化名片，<br>感受文化<br>魅力 | <ol style="list-style-type: none"> <li>1. 了解河南电视台国风系列节目的内容和影响力</li> <li>2. 感悟中原文化之美</li> </ol>  | 设计文化分享会：将学生自由分组，在教师引导下进行小组分享，说说自己最喜欢哪个节目，原因是什么，勇敢表达感想   | 第二天<br>下午 |

续表

| 课程目录           | 课程地点              | 课程内容                     | 研学目标   | 活动任务   | 时间    |
|----------------|-------------------|--------------------------|--|--|-------|
| 第三部分：文化凝练，走向未来 | “只有河南·戏剧幻城”文化旅游项目 | 体验中原文化震撼表现，体会其深刻内涵       | <ol style="list-style-type: none"> <li>1. 认识中原文化的宝贵遗产代表与文化符号</li> <li>2. 培养学生“老家河南”的自豪感和胸怀天下的胸襟，激发学生热爱土地、眷恋故乡的情怀</li> <li>3. 思考中原文化对中原崛起的重大意义</li> </ol> | 设计文化体验感悟活动： <ol style="list-style-type: none"> <li>1. 参观高粱地，触摸土城墙</li> <li>2. 在地坑院非遗主题馆和戏剧场景中认识仰韶文化、龙山文化和夏商时期文化，溯源华夏文明历史，并了解市集等多种丰富业态</li> <li>3. 结合教师讲解和实地观察，开展“中原文化与中原崛起”主题即兴演讲活动</li> </ol> | 第三天全天 |
| 结语             | 教室                | 总结提升，感悟中原文化的恢弘气度和青春永驻的气质 | 针对“从自然孕育而来，向世界璀璨盛开——基于地理视角的中原文化研学设计”进行总结，通过小论文、调查报告、心得体会、影视作品等形式进行汇报   | 设计分享交流会，通过小论文、调查报告、心得体会、影视作品等形式进行汇报，将优秀作品在年级、学校和对外教育教学中展示或推荐参赛   | 后期总结  |

## 四、研学实施与评价

### （一）研学实施

#### 1. 前置准备

（1）确定研学主题，编写研学校本课程。

（2）先期布置中原文化相关主题自主探究活动，让学生查阅资料，小组合作完成，初步认知中原地区的概况。

（3）考察、设计、实地调查，开发研学路线。



(4) 制订安全预案。

## 2. 实施环节

(1) 班会展示自主学习成果，夯实基础。

(2) 研学实施：

第1天：学校→河南博物院→河南自然博物馆→学校。

第2天：学校→平顶山叶县标准化农田基地→学校。

第3天：学校→“只有河南·戏剧幻城”文化旅游项目→学校。

## 3. 后期总结

写出研学综合实践有形成果，进行学习分享交流。

## (二) 研学评价

本次研学课程采取过程性评价和终结性评价相结合的方式进行评价（研学课时成绩=过程性评价成绩×80%+终结性评价成绩×20%）。过程性评价指标包括：学生的合作参与、资料收集、动手能力、目标达成、总结提升能力和情感态度等。终结性评价指标为多样化形式的作品表达，评价其综合的能力水平。实施过程采用自评、班评、师评相结合的方式进行。

## 五、研学课程设计示例



研学课程  
设计示例

（报送单位：河南省实验中学）